



大葉大學

107學年度

自107年8月1日至108年7月31日止

預算書



DAYEH
UNIVERSITY

COLLEGE OF ENGINEERING
COLLEGE OF MANAGEMENT
COLLEGE OF DESIGN AND ARTS
COLLEGE OF FOREIGN LANGUAGES
COLLEGE OF BIOTECHNOLOGY AND BIORESOURCES
COLLEGE OF TOURISM AND HOSPITALITY
COLLEGE OF NURSING & HEALTH SCIENCES

目 錄

項 目	頁 次
一、預算說明書.....	第 1 頁
二、收支餘絀預計表.....	第 3 頁
三、預計長期營運資產變動表.....	第 4 頁
四、預計增置重要長期營運資產明細表.....	第 5 頁
五、預計借款變動表.....	第 10 頁
六、收入預算明細表.....	第 11 頁
七、成本與費用預算明細表.....	第 12 頁
八、董事會支出明細表	第 13 頁
九、預計購置土地及重大工程明細表.....	第 14 頁
十、最近 5 年現金概況表.....	第 16 頁
十一、收入預算明細預估說明.....	第 17 頁
十二、成本與費用預算明細預估說明.....	第 19 頁
十三、附屬作業組織預算書.....	第 20 頁
附件一 組織系統圖.....	第 24 頁
附件二 組織與職掌.....	第 25 頁
附件三 重要校務計畫.....	第 29 頁

大葉大學
預算說明書
中華民國 107 學年度

壹、學校組織與職掌：

本校組織如附件一。其職掌簡述如附件二。

貳、重要校務計畫：

本校校務計畫簡述如附件三。

參、本學年度預算概要

一、收入預算說明：

1. 學雜費收入依 107 學年度收費標準收費，107 學年度預估學生數正規學制 9,813 人，延修生 600 人、外籍新生 300 人，共 10,713 人，正規學制學生數預估採保守估計，較 106 學年度減少約 680 人，收入預估減少捌仟萬元，並積極爭取國際生源。
2. 推廣教育收入係依歷年開班狀況及實際收入估計(推廣教育處提供)。
3. 產學合作收入係依 107 學年度各教學單位提出預算數估計。
4. 補助及受贈收入依 106 學年度教育部核定數及決算數預估(內含研究生獎助學金及工讀助學金)。
5. 財務收入係依據存款額度、存款明細及存款利率預估(總務處財務管理組提供)。
6. 其他收入依 106 學年度預估決算數估計。

二、成本與費用預算說明：

1. 人事費依 106 學年度實際數及 107 學年度擬增聘人員為預估基礎(人事室提供)。
2. 業務費係由各單位參考 106 學年度實際數並依 107 學年度實際需求，提供預估數。
3. 維護費係依各單位 107 學年度各單位預估統計提列。
4. 退休撫卹費依全校教職員額預估學校應負擔額度提列。
5. 獎助學金支出除依據教育部規定，提撥超越學雜費收入 5% 作為學生獎助學金、助學工讀、一般工讀、共同助學措施等，亦包括教育部提供之研究生獎助學金、工讀助學金(學生事務處及各單位提供)。

6. 推廣教育支出係依 106 學年度預估決算數及 107 學年度實際需求估計(推廣教育處提供)。
7. 產學合作支出係依產學合作收入數同額併列估算。
8. 財務費用為興建學生宿舍貸款壹億元之利息費用。
9. 其他支出為試務費用支出、超額年金給付與長期營運資產報廢數。

三、重要長期營運資產增置計畫預算說明：

1. 機械儀器設備 107 學年度預計新購金額為捌仟參佰柒拾伍萬壹仟元、電腦軟體預計新購壹佰柒拾參萬捌仟元、圖書及博物預計增購貳仟肆佰參拾萬伍仟元。
2. 其它增建工程：預計增建產學合作大樓，工程規劃設計費預估壹仟柒佰伍拾壹萬參仟元，於 106 學年度已支付參佰壹拾萬肆仟元，107 學年度預計支付壹仟肆佰肆拾萬玖仟元；另因建築法規之緣由，學人宿舍已拆除，工程規劃設計費預估肆佰肆拾玖萬元，預計 107 學年度配合規劃時程動支。

四、其他必要說明事項：

1. 102 學年度興建學生宿舍，102 及 103 學年度共貸款壹億元，教育部核准文號為 103 年 2 月 10 日臺教高(三)字第 1030012545 號函，自 107 學年度開始償還長期銀行借款，107 學年度預計償還伍佰陸拾陸萬壹仟元。

大葉大學
收支餘絀預計表
107學年度

全1頁第1頁
單位：新臺幣元

(前)學年度 決算數	項目	(本)學年度 預算數 (1)	估計(上)學年度 決算數 (2)	比較增減	
				金額 (3)=(1)-(2)	% (4)=(3)/(2)*100
1,714,849,871	各項收入	1,515,769,000	1,612,218,000	(96,449,000)	(5.98)
1,151,320,501	學雜費收入	1,002,645,000	1,088,918,000	(86,273,000)	(7.92)
97,588,010	推廣教育收入	85,580,000	88,981,000	(3,401,000)	(3.82)
106,773,852	產學合作收入	123,580,000	101,299,000	22,281,000	22.00
251,341,866	補助及受贈收入	204,349,000	230,878,000	(26,529,000)	(11.49)
550,857	附屬機構收益	450,000	355,000	95,000	26.76
10,597,315	財務收入	8,045,000	9,516,000	(1,471,000)	(15.46)
96,677,470	其他收入	91,120,000	92,271,000	(1,151,000)	(1.25)
1,534,039,857	各項成本與費用	1,592,611,000	1,577,258,000	15,353,000	0.97
1,742,545	董事會支出	3,565,000	2,036,000	1,529,000	75.10
169,014,300	行政管理支出	165,085,000	165,861,000	(776,000)	(0.47)
1,063,504,336	教學研究及訓輔支出	1,085,470,000	1,058,257,000	27,213,000	2.57
138,477,526	獎助學金支出	149,669,000	146,994,000	2,675,000	1.82
57,462,095	推廣教育支出	57,280,000	65,691,000	(8,411,000)	(12.80)
89,872,505	產學合作支出	111,222,000	99,929,000	11,293,000	11.30
1,315,008	財務費用	1,500,000	1,391,000	109,000	7.84
12,651,542	其他支出	18,820,000	37,099,000	(18,279,000)	(49.27)
180,810,014	本期餘絀	(76,842,000)	34,960,000	(111,802,000)	(319.80)

《註：有關105學年度決算數值，無須依107學年度「財團法人及所設私立學校會計制度之一致規定」辦理重分類。》



大葉大學
預計長期營運資產變動表
107學年度

編號：303B

單位：新臺幣元

項目名稱	估計本學年初 結存金額	預計本學年度 增加金額	預計本學年度 減少金額	預計本學年度 重分類金額	預計本學年度 結存金額	說 明
不動產、房屋及設備	5,654,603,353	126,955,000	102,625,000	0	5,678,933,353	1.107學年度通過，投入機械設備8,375萬及各系所單位等年度新購設備。 2.預付土地工程及設備款為興建產學大樓規劃設計106學年度已編列執行部份，尚未執行部份14,409,000元保留至107學年度(因屬前期規劃及設計，惟尚未有具體規劃，故總經費無法匡列)。另106學年度已拆除學人宿舍，107學年度學人宿舍規劃設計費用預估4,490,000元，學人宿舍興建方式尚未定案，總經費無法匡列。
土地	465,714,812	0	0		465,714,812	
土地改良物	230,322,064	0	0		230,322,064	
房屋及建築	2,898,938,385	0	0		2,898,938,385	
機械儀器及設備	1,490,611,712	83,751,000	82,124,000		1,492,238,712	
圖書及博物	451,613,863	24,305,000	14,219,000		461,699,863	
其他設備	114,304,517	0	6,282,000		108,022,517	
購建中營運資產	1,488,000	18,899,000	0		20,387,000	
租賃資產	1,610,000	0	0		1,610,000	
租賃權益改良物	0	0	0		0	
累計減損	0	0	0	0		
土地						
土地改良物						
房屋及建築						
機械儀器及設備						
其他設備						
租賃資產						
租賃權益改良物						
累計折舊	2,080,003,038	132,826,000	74,005,000	0	2,138,824,038	
土地改良物	63,643,957	4,113,000	0		67,756,957	
房屋及建築	864,881,361	52,162,000	0		917,043,361	
機械儀器及設備	1,058,381,854	74,988,000	68,703,000		1,064,666,854	
其他設備	92,984,061	1,294,000	5,302,000		88,976,061	
租賃資產	111,805	269,000	0		380,805	
租賃權益改良物	0	0	0		0	
不動產、房屋及設備淨額	3,574,600,315	(5,871,000)	28,620,000	0	3,540,109,315	
投資性不動產						
投資性不動產						
購建中之投資性不動產						
累計減損						
投資性不動產						
累計折舊						
投資性不動產						
投資性不動產淨額						
無形資產	103,917,789	1,738,000	0	0	105,655,789	
專利權	3,014,193	0	0		3,014,193	
電腦軟體	100,903,596	1,738,000	0		102,641,596	
租賃權益	0	0	0		0	
發展中之無形資產						
其他無形資產	0	0	0		0	
累計減損						
專利權						
電腦軟體						
租賃權益						
其他無形資產						
累計攤銷	94,414,385	6,404,000	0	0	100,818,385	
專利權	1,471,710	735,000	0		2,206,710	
電腦軟體	92,942,675	5,669,000	0		98,611,675	
租賃權益	0	0	0		0	
其他無形資產	0	0	0		0	
無形資產淨額	9,503,404	(4,666,000)	0	0	4,837,404	
合 計	3,584,103,719	(10,537,000)	28,620,000	0	3,544,946,719	

大葉大學
預計增置重要長期營運資產明細表
107學年度

編號：304

單位：新臺幣元

項目、重要長期營運資產名稱		提出單位	數量	單價	金額	備註
[1341]-機械儀器及設備	TOP -PXE群組電腦管理系統伺服器	工院院部	1	138,000	138,000	程式語言、電腦輔助設計
[1341]-機械儀器及設備	智慧型網管交換器	工院院部	1	23,000	23,000	程式語言、電腦輔助設計
[1341]-機械儀器及設備	Maker space	設院院部	1	1,250,000	1,250,000	各系基礎課程
[1341]-機械儀器及設備	跨領域影音工作室	設院院部	1	1,250,000	1,250,000	視傳系/傳藝學程/多媒體學程課程
[1341]-機械儀器及設備	金工展示櫃	設院院部	2	185,000	370,000	金工工藝相關
[1341]-機械儀器及設備	工作室及公共區域家具系統調整	設院院部	1	3,600,000	3,600,000	設院特色課程
[1341]-機械儀器及設備	雷射印表機	外院院部	1	30,000	30,000	特色課程
[1341]-機械儀器及設備	數位相機	外院院部	1	18,000	18,000	特色課程
[1341]-機械儀器及設備	DV 攝影機	外院院部	1	32,000	32,000	特色課程
[1341]-機械儀器及設備	職場體驗教室-廚具設備	觀餐院院部	10	129,100	1,291,000	校內實習
[1341]-機械儀器及設備	虛擬導覽系統	觀餐院院部	5	80,000	400,000	觀光數位媒體設計
[1341]-機械儀器及設備	桌上型電腦	觀餐院院部	13	25,000	325,000	航空票務
[1341]-機械儀器及設備	SPA美容教室-美容儀器	觀餐院院部	2	137,000	274,000	美容彩妝
[1341]-機械儀器及設備	單槍投影機*3	護理學院院部	3	30,000	90,000	護理學院各專業課程
[1341]-機械儀器及設備	監視器*3	護理學院院部	3	10,000	30,000	護理學院各系
[1341]-機械儀器及設備	筆記型電腦*3	護理學院院部	3	30,000	90,000	護理學院各專業課程
[1341]-機械儀器及設備	數位相機*2	護理學院院部	2	30,000	60,000	護理學院各專業課程
[1341]-機械儀器及設備	儲藏櫃*1	護理學院院部	1	355,000	355,000	護理學院各系
[1341]-機械儀器及設備	數位攝影機 *1	護理學院院部	1	27,000	27,000	護理學院各專業課程
[1341]-機械儀器及設備	彩色網路雷射印表機*1	護理學院院部	1	70,000	70,000	護理學院各系
[1341]-機械儀器及設備	預備金	會計室	1	20,000,000	20,000,000	預備金購置設備
[1341]-機械儀器及設備	膠裝機	會計室	1	120,000	120,000	行政使用
[1341]-機械儀器及設備	高教深耕設備款	卓越品保中心	1	12,000,000	12,000,000	教學使用
[1341]-機械儀器及設備	掃瞄機	圖書館	2	12,500	25,000	放置於三樓檢索區,供讀者使用。
[1341]-機械儀器及設備	耳機消毒機	圖書館	1	35,000	35,000	消毒公用耳機
[1341]-機械儀器及設備	彩色雷射印表機	電算中心	1	51,000	51,000	行政使用
[1341]-機械儀器及設備	網路交換機	電算中心	16	19,425	310,800	汰換網路交換機
[1341]-機械儀器及設備	40K不斷電系統	電算中心	1	600,000	600,000	汰換不斷電系統
[1341]-機械儀器及設備	室外型無線網路AP	電算中心	1	161,400	161,400	新增管理大樓室外無線網路AP
[1341]-機械儀器及設備	網路雷射印表機	學務處	1	43,000	43,000	行政使用
[1341]-機械儀器及設備	電腦	學務處	1	390,000	390,000	課業輔導及行政庶務
[1341]-機械儀器及設備	監視器	學務處	2	27,000	54,000	學生宿舍使用
[1341]-機械儀器及設備	監視器+安裝	學務處	2	10,000	20,000	學生宿舍使用
[1341]-機械儀器及設備	門禁卡鐘+安裝	學務處	1	27,000	27,000	學生宿舍使用
[1341]-機械儀器及設備	微投影機	學務處	1	20,000	20,000	辦理職場實習暨體驗活動使用
[1341]-機械儀器及設備	社團迎新器材	學務處	1	700,000	700,000	社團研習相關
[1341]-機械儀器及設備	自動體外心臟電擊去顫器(AED)	學務處	2	70,000	140,000	救護使用-提升搶救成功的機率
[1341]-機械儀器及設備	洗地機	總務處	1	75,000	75,000	洗地用
[1341]-機械儀器及設備	背負式割草機	總務處	1	13,000	13,000	割草用
[1341]-機械儀器及設備	推式割草機	總務處	1	25,000	25,000	割草用
[1341]-機械儀器及設備	日式引擎綠籬機	總務處	1	16,000	16,000	割草用
[1341]-機械儀器及設備	新進教師第一年補助基礎設備	研發處	18	51,111	920,000	第1年新進教師補助基礎設備
[1341]-機械儀器及設備	任教第2年有研究計畫者補助教師研究設備	研發處	1	135,282	135,282	第2年有研究計畫者補助設備

大葉大學
預計增置重要長期營運資產明細表
107學年度

編號：304

單位：新臺幣元

項目、重要長期營運資產名稱		提出單位	數量	單價	金額	備註
[1341]-機械儀器及設備	相關計畫學校配合款	研發處	1	7,464,345	7,464,345	計畫補助款配合款
[1341]-機械儀器及設備	特色研發儀器	研發處	1	10,000,000	10,000,000	依據特色研發基地
[1341]-機械儀器及設備	特色研發儀器	研發處	1	1,900,000	1,900,000	衍生企業研發基地
[1341]-機械儀器及設備	攝錄影、播音用具與耗材	公關處	1	34,000	34,000	網路行銷
[1341]-機械儀器及設備	除顯機	體育室	3	16,000	48,000	重量訓練課程
[1341]-機械儀器及設備	單槍投影機	語言中心	1	35,000	35,000	全校性基礎英文課程
[1341]-機械儀器及設備	節能飲水機	環安中心	10	22,000	220,000	飲水機更新為節能行飲水機
[1341]-機械儀器及設備	作業環境監測器	環安中心	1	60,000	60,000	提供學生實際操作演練
[1341]-機械儀器及設備	多用途4格組合式鋼制置物櫃	師培中心	2	20,000	40,000	教育相關課程行政用
[1341]-機械儀器及設備	無線黑白雷射事務機	師培中心	1	11,000	11,000	教育相關課程教學用
[1341]-機械儀器及設備	桌上型電腦	師培中心	2	30,000	60,000	教育相關課程教學用
[1341]-機械儀器及設備	電腦桌	多媒學程	15	13,020	195,300	數位影像處理
[1341]-機械儀器及設備	桌上型電腦	機械系	5	22,868	114,340	機械工程實驗
[1341]-機械儀器及設備	傳統立式銑床	機械系	1	260,000	260,000	綠色機電創意運用與競賽
[1341]-機械儀器及設備	氬焊機(含氣體鋼瓶)	機械系	1	45,000	45,000	綠色機電創意運用與競賽
[1341]-機械儀器及設備	傳統精密鑽床	機械系	1	40,000	40,000	綠色機電創意運用與競賽
[1341]-機械儀器及設備	中型滾筒砂磨機	工設系	1	48,375	48,375	創作場域設備體驗
[1341]-機械儀器及設備	角鑿機	工設系	1	75,000	75,000	木器產品製程,家具設計
[1341]-機械儀器及設備	桌上型3D模型雕刻機	工設系	1	170,000	170,000	專題製作與展示,電腦輔助工業設計
[1341]-機械儀器及設備	桌上型小型木工車床	工設系	1	14,000	14,000	模型製作,專題製作與展示,基礎工藝
[1341]-機械儀器及設備	桌上型立軸砂磨機	工設系	1	17,350	17,350	職場體驗,專題製作
[1341]-機械儀器及設備	立軸雕刻機	工設系	1	10,000	10,000	專題製作與展示
[1341]-機械儀器及設備	筆記型電腦	工設系	2	30,000	60,000	專題製作與展示
[1341]-機械儀器及設備	單門單盤電氣烘焙爐	生科系	1	91,350	91,350	西點烘焙
[1341]-機械儀器及設備	攪拌機	生科系	1	33,000	33,000	西點烘焙
[1341]-機械儀器及設備	2門環保節能半凍	生科系	1	27,825	27,825	西點烘焙、食品加工
[1341]-機械儀器及設備	超純水製造機	生科系	1	171,825	171,825	食品分析實驗
[1341]-機械儀器及設備	移動式教學螢幕	空設系	2	50,000	100,000	支援空設系及他系課程教學使用
[1341]-機械儀器及設備	無線影音傳輸設備	空設系	1	15,000	15,000	支援空設系及他系課程教學使用
[1341]-機械儀器及設備	高階繪圖電腦	空設系	1	85,666	85,666	教育部補助款/教學使用(數碼實驗室)
[1341]-機械儀器及設備	窗型冷氣機	空設系	4	25,000	100,000	模型實作及教學
[1341]-機械儀器及設備	八綜80公分桌上型織機	造藝系	1	38,000	38,000	媒材探索(一)(二),進階造形基礎
[1341]-機械儀器及設備	織帶機	造藝系	1	17,800	17,800	媒材探索(一)(二),進階造形基礎
[1341]-機械儀器及設備	珙瑯窯	造藝系	1	27,000	27,000	媒材探索(一)(二),進階造形基礎
[1341]-機械儀器及設備	陶藝側開式電窯	造藝系	1	215,000	215,000	陶瓷工藝、獨立創作研習
[1341]-機械儀器及設備	5英寸砂輪機hitachi+7英寸鑽石鋸片	造藝系	2	30,000	60,000	陶瓷工藝、獨立創作研習
[1341]-機械儀器及設備	50mmHITACHI 電鑽	造藝系	2	15,000	30,000	陶瓷工藝、獨立創作研習
[1341]-機械儀器及設備	高溫灰化爐	環工系	1	200,000	200,000	環境汙染物分析
[1341]-機械儀器及設備	滅菌釜	環工系	1	150,000	150,000	環境汙染物分析
[1341]-機械儀器及設備	高科技廠房消防警系統實驗模組	消防學程	1	120,000	120,000	消防警報系統實驗
[1341]-機械儀器及設備	超廣角鏡頭	視覺系	1	22,400	22,400	影音相關課程教學使用
[1341]-機械儀器及設備	定焦鏡頭	視覺系	1	15,300	15,300	影音相關課程教學使用
[1341]-機械儀器及設備	遮光斗側開轉接座	視覺系	1	15,900	15,900	影音相關課程教學使用

大葉大學
預計增置重要長期營運資產明細表
107學年度

編號：304

單位：新臺幣元

項目、重要長期營運資產名稱		提出單位	數量	單價	金額	備註
[1341]-機械儀器及設備	單邊提籠	視覺系	1	13,700	13,700	影音相關課程教學使用
[1341]-機械儀器及設備	Macro鏡頭	視覺系	1	19,500	19,500	影音相關課程教學使用
[1341]-機械儀器及設備	定焦鏡頭	視覺系	1	21,500	21,500	影音相關課程教學使用
[1341]-機械儀器及設備	數位錄音器	視覺系	2	17,354	34,708	影音相關課程教學使用
[1341]-機械儀器及設備	抗紅外光減光鏡套組	視覺系	1	19,500	19,500	影音相關課程教學使用
[1341]-機械儀器及設備	攝影無線麥克風	視覺系	1	15,000	15,000	影音相關課程教學使用
[1341]-機械儀器及設備	超指向麥克風	視覺系	1	16,800	16,800	影音相關課程教學使用
[1341]-機械儀器及設備	筆記型電腦	視覺系	2	30,000	60,000	設計基礎相關課程
[1341]-機械儀器及設備	電腦主機(含防盜架)	視覺系	3	27,180	81,540	設計基礎相關課程
[1341]-機械儀器及設備	黑白雷射複合機	視覺系	1	11,800	11,800	設計基礎相關課程
[1341]-機械儀器及設備	黑白雷射印表機	視覺系	1	16,600	16,600	設計基礎相關課程
[1341]-機械儀器及設備	攝影機	傳藝學程	1	119,000	119,000	影視課程相關課程
[1341]-機械儀器及設備	可攜式多軌錄音機組	傳藝學程	1	34,000	34,000	影視課程相關課程
[1341]-機械儀器及設備	手持三軸穩定器	傳藝學程	1	10,500	10,500	影視課程相關課程
[1341]-機械儀器及設備	攝影機記憶卡	傳藝學程	1	29,000	29,000	影視課程相關課程
[1341]-機械儀器及設備	窗型冷氣	資工系	2	45,000	90,000	供教學、專題研究及招生宣傳使
[1341]-機械儀器及設備	無線麥克風喇叭組(含施工安裝)	資管系	1	15,000	15,000	畢業專題碩士碩專班等課程
[1341]-機械儀器及設備	網路儲存伺服器	資管系	1	29,990	29,990	畢業專題碩士碩專班等課程
[1341]-機械儀器及設備	冷氣機	資管系	2	35,000	70,000	師生研究、程式設計
[1341]-機械儀器及設備	全景攝影機、智慧錄播站(多功能直播機)	資管系	1	12,000	12,000	畢業專題碩士碩專班等課程
[1341]-機械儀器及設備	個人電腦*3台	資管系	3	25,000	75,000	畢業專題碩士碩專班等課程
[1341]-機械儀器及設備	WiFi Router	資管系	1	11,000	11,000	資料探勘、3D列印等相關課程
[1341]-機械儀器及設備	多媒體器材	資管系	1	35,000	35,000	APP程式設計、VR體驗課程等
[1341]-機械儀器及設備	桌上型電腦	會資系	2	25,000	50,000	會計丙檢、MIS、AIS課程
[1341]-機械儀器及設備	超迷你手提式無線擴音機	國企系	1	16,900	16,900	創意行銷、國際貿易實務
[1341]-機械儀器及設備	短焦微型投影機	國企系	1	23,900	23,900	行銷研究與市場調查
[1341]-機械儀器及設備	數位相機	國企系	1	22,980	22,980	行銷研究與市場調查
[1341]-機械儀器及設備	A3彩色雷射印表機	運管系	1	70,000	70,000	本系設備添購
[1341]-機械儀器及設備	單槍投影機	運管系	1	30,000	30,000	本系專業教室使用
[1341]-機械儀器及設備	NIKON D7200單眼相機	生資系	1	97,000	97,000	生態調查與環境監測等
[1341]-機械儀器及設備	65吋教學用網聯顯示器含移動式支架	生資系	1	99,000	99,000	生態調查與環境監測等
[1341]-機械儀器及設備	攝影機	生資系	1	18,000	18,000	生態調查與環境監測等
[1341]-機械儀器及設備	雙門式培養箱	生資系	2	45,000	90,000	生態調查與環境監測等
[1341]-機械儀器及設備	Feiyu飛宇 G5 防潑水三軸手持穩定器	生資系	1	10,000	10,000	生態調查與環境監測等
[1341]-機械儀器及設備	Feiyu飛宇 運動相機雙用三軸手持穩定器	生資系	1	10,000	10,000	生態調查與環境監測等
[1341]-機械儀器及設備	投影機	英美系	1	35,000	35,000	教學空間使用設施
[1341]-機械儀器及設備	變頻冷氣	英美系	1	75,000	75,000	教學空間使用設施
[1341]-機械儀器及設備	強化玻璃門	英美系	1	35,000	35,000	教學空間使用設施
[1341]-機械儀器及設備	木質鞋櫃	英美系	1	18,000	18,000	教學空間使用設施
[1341]-機械儀器及設備	木質展示書櫃	英美系	1	18,000	18,000	教學空間使用設施
[1341]-機械儀器及設備	窗簾	英美系	1	12,000	12,000	教學空間使用設施
[1341]-機械儀器及設備	可拆移動式床之間	應日系	1	209,625	209,625	教學空間使用設施
[1341]-機械儀器及設備	獨立式空調	應日系	1	30,000	30,000	教學空間使用設施

大葉大學
預計增置重要長期營運資產明細表
107學年度

編號：304

單位：新臺幣元

項目、重要長期營運資產名稱		提出單位	數量	單價	金額	備註
[1341]-機械儀器及設備	擴音設備	應日系	1	35,000	35,000	教學空間使用設施
[1341]-機械儀器及設備	吸塵器	應日系	2	30,000	60,000	教學空間使用設施
[1341]-機械儀器及設備	投影機	歐旅學程	2	30,000	60,000	教學空間使用設施
[1341]-機械儀器及設備	單面水擦黑板(含水擦板擦機)	歐旅學程	2	15,500	31,000	教學空間使用設施
[1341]-機械儀器及設備	徑向顯微鏡	材料系	1	60,000	60,000	實驗課程
[1341]-機械儀器及設備	微量天秤	材料系	1	60,000	60,000	實驗課程
[1341]-機械儀器及設備	投影機	藥保系	1	42,000	42,000	化妝品與中藥品質管制學等
[1341]-機械儀器及設備	均質乳化機	藥保系	1	48,000	48,000	化妝品與中藥品質管制學等
[1341]-機械儀器及設備	黏度計	藥保系	1	11,000	11,000	化妝品與中藥品質管制學等
[1341]-機械儀器及設備	電泳裝置	藥保系	1	13,000	13,000	化妝品與中藥品質管制學等
[1341]-機械儀器及設備	膚質檢測儀	藥保系	1	100,000	100,000	化妝品與中藥品質管制學等
[1341]-機械儀器及設備	水蒸氣蒸餾萃取裝置	藥保系	1	100,000	100,000	化妝品與中藥品質管制學等
[1341]-機械儀器及設備	製冰機	藥保系	1	10,000	10,000	化妝品與中藥品質管制學等
[1341]-機械儀器及設備	桌子	護理系	30	16,067	482,000	教學使用
[1341]-機械儀器及設備	掀合式上課桌、實驗椅	視光系	1	568,000	568,000	教學使用
[1341]-機械儀器及設備	長效型螢光光源	分生系	1	224,000	224,000	研究所及大學部實驗課程
[1341]-機械儀器及設備	HPLC 用AID 數據處理介面卡	分生系	1	100,000	100,000	研究所及大學部實驗課
[1341]-機械儀器及設備	CHIMEI奇美55吋4KUHD連網液晶顯示器	設藝碩士	1	25,265	25,265	碩士班課程
[1341]-機械儀器及設備	FLUX Delta+ 多功能3D列印印表機	設藝碩士	1	39,000	39,000	全院研究生、大學生
[1341]-機械儀器及設備	CHIMEI奇美65吋連網液晶顯示器	設藝碩士	1	47,000	47,000	全院研究生、大學生
[1341]-機械儀器及設備	高清微型智慧投影機	教研所	2	14,000	28,000	教研所所有課程使用
[1341]-機械儀器及設備	空拍機	建築所	1	33,600	33,600	課程使用
[1341]-機械儀器及設備	攜帶式3D掃描機	建築所	1	20,000	20,000	課程使用
[1341]-機械儀器及設備	專業級VR頭戴式顯示器	建築所	1	25,000	25,000	課程使用
[1341]-機械儀器及設備	個人電腦	管博班	2	25,000	50,000	期刊論文分析與撰寫
[1341]-機械儀器及設備	負離子除濕機	通識中心	1	14,390	14,390	教室空間使用
[1341]-機械儀器及設備	中西餐多功能教室建置	餐旅學系	1	11,580,000	11,580,000	餐旅課程使用
[1341]-機械儀器及設備	A3 多功能碎紙機	通識中心	1	10,944	10,944	教室空間使用
[1341]-機械儀器及設備總計					83,751,000	
[135101]-圖書	圖書及視聽資料	圖書館	1600	2,072	3,315,000	全校師生使用
[135101]-圖書	西文期刊	圖書館	160	28,750	4,600,000	全校師生使用
[135101]-圖書	中文期刊	圖書館	210	3,810	800,000	全校師生使用
[135103]-資料庫	中西文電子資源	圖書館	25	623,600	15,590,000	全校師生使用
[1350]-圖書及博物總計					24,305,000	
[1373]-未完工程	產學大學規劃設計費	總務處	1	14,409,000	14,409,000	產學大樓規劃設計費用
[1373]-未完工程	學人宿舍規劃設計案	總務處	1	4,490,000	4,490,000	學人宿舍整建費用
[1370]-購置中營運資產					18,899,000	
不動產、房屋及設備總額					126,955,000	
[1621]-電腦軟體	Matlab軟體大專科系授權版(三年期)	工院院部	1	560,000	560,000	電腦輔助設計繪圖
[1621]-電腦軟體	OP-PXE 群組電腦管理系統軟體授權	工院院部	1	206,000	206,000	電腦輔助設計繪圖
[1621]-電腦軟體	校園電腦集中管理系統升級(A406)	電算中心	1	65,000	65,000	以支援新的電腦硬體及作業系統
[1621]-電腦軟體	iBT托福模擬測驗題庫	語言中心	1	110,000	110,000	全校性英文課程
[1621]-電腦軟體	數位雕塑軟體	多媒學程	1	18,000	18,000	數位雕塑、分子特效

大葉大學
預計增置重要長期營運資產明細表
107學年度

編號：304

單位：新臺幣元

項目、重要長期營運資產名稱		提出單位	數量	單價	金額	備註
[1621]-電腦軟體	Rhino6 lab版	工工系	1	36,000	36,000	運輸載具設計
[1621]-電腦軟體	Protues(全功能版1套)	電機系	1	197,760	197,760	無線控制系統製作與應用實務
[1621]-電腦軟體	MATLAB+Simulink(ToolsBox)	電機系	1	145,240	145,240	數位電路與邏輯設計
[1621]-電腦軟體	TEJ台灣經濟新報資料庫	企管系	1	400,000	400,000	教學研究使用
[1620]-電腦軟體總計					1,738,000	
無形資產總額					1,738,000	
重要長期營運資產總額					128,693,000	

大 葉 大 學
 預 計 借 款 變 動 表
 107學年度

編號:305

單位：新臺幣元

借 款 用 途	預 計 借 款 期 間	估 計 期 初 金 額	預 計 本 學 年 度 舉 借 金 額	預 計 本 學 年 度 償 還 金 額	預 計 期 末 金 額	備 註
興建學生宿舍	103.4.2~ 123.4.2	100,000,000	0	5,661,000	94,339,000	學生宿舍貸款,教育部核准文號為中華民國103年2月10日臺教高(三)字第1030012545號函,並依私立學校融資作業要點第六條辦理,本校舉債指數為0
合 計		100,000,000	0	5,661,000	94,339,000	

大 葉 大 學
收 入 預 算 明 細 表
107學年度

編號:306

單位：新臺幣元

(前)學年度 決算數	項目名稱		(本)學年度 預算數	估 計(上)學年 度 決 算 數	(本)學年度預算與估計 (上)學年度決算比較		說 明	
					差 異	%		
1,151,320,501	4110	學雜費收入	1,002,645,000	1,088,918,000	-86,273,000	-8%	107學年度學生數預估10,713人(含延畢生600人),採保守估計,室內游泳池使用費為大一新生課程收取(計算如後附表件)	
728,870,926	411101	學費收入	638,657,000	690,135,000	-51,478,000	-7%		
137,996,916	411102	學分費收入	103,513,000	126,973,000	-23,460,000	-18%		
229,110,784	411201	雜費收入	208,539,000	220,299,000	-11,760,000	-5%		
8,759,122	411301	語言教學實習費收入	6,576,000	7,290,000	-714,000	-10%		
27,462,314	411302	電腦教學實習費收入	28,906,000	25,543,000	3,363,000	13%		
13,275,956	411303	輔導實習費收入	12,489,000	13,939,000	-1,450,000	-10%		
5,844,483	411304	室內游泳池使用費	3,965,000	4,739,000	-774,000			
97,588,010	4120	推廣教育收入	85,580,000	88,981,000	-3,401,000	-4%		107學年較106學年減少,為107學年度開課班級數及兩岸交流預估較106學年度少
46,442,969	412101	推廣教育收入-學分班	38,735,000	42,236,000	-3,501,000	-8%		
51,145,041	412102	推廣教育收入-非學分班	46,845,000	46,745,000	100,000	0%		
106,773,852	4130	產學合作收入	123,580,000	101,299,000	22,281,000	22%		預估產學案增加
48,323,964	413101	科技部計畫案收入	62,150,000	41,521,000	20,629,000	50%		
58,449,888	413102	政府及廠商計畫收入	61,430,000	59,778,000	1,652,000	3%		
251,341,866	4150	補助及受贈收入	204,349,000	230,878,000	-26,529,000	-11%	107學年度補助款較106學年度減少,為校務獎補助款採取新生註冊率等比例扣減,其他計畫之補助需另案申請,故採保守估計補助收入	
240,742,647	4151	補助收入	193,229,000	221,928,000	-28,699,000	-13%		
10,599,219	4152	受贈收入	11,120,000	8,950,000	2,170,000	24%		
550,857	4160	附屬機構收益	450,000	355,000	95,000	27%		
10,597,315	4170	財務收入	8,045,000	9,516,000	-1,471,000	-15%		
10,597,315	4171	利息收入	8,045,000	9,516,000	-1,471,000	-15%		
96,677,470	4190	其他收入	91,120,000	92,271,000	-1,151,000	-1%	其他收入主要為學生宿舍費收入,全校共有4棟學生宿舍,計有2547個床位,其他為學生成績單、廠商之餐廳場地費用及教職員之停車費收入	
597,665	4191	財產交易賸餘	0	357,000	-357,000	-		
4,328,320	4192	試務費收入	4,085,000	3,836,000	249,000	6%		
68,638,200	4193	住宿費收入	68,995,000	69,135,000	-140,000	0%		
23,113,285	4199	雜項收入	18,040,000	18,943,000	-903,000	-5%		
1,714,849,871		收 入 合 計	1,515,769,000	1,612,218,000	-96,449,000	-6%		

大 葉 大 學
成本與費用 預 算 明 細 表
107學年度

編號:307

單位：新臺幣元

(前)學年度 決算數	項目名稱		(本)學年度 預算數	估計(上)學年 度決算數	(本)學年度預算與估計 (上)學年度決算比較		說 明
					差 異	%	
1,742,545	5110	董事會支出	3,565,000	2,036,000	1,529,000	75%	董事會人事費為聘任專任職員1名之薪資及保險費
1,274,278	5111	人事費	1,242,000	1,285,000	-43,000		
267,915	5112	業務費	1,500,000	232,000	1,268,000	547%	
20,352	5114	退休撫卹費	23,000	21,000	2,000		
180,000	5115	出席及交通費	800,000	498,000	302,000	61%	
169,014,300	5120	行政管理支出	165,085,000	165,861,000	-776,000	0%	行政及教學支出人事費及業務費說明：
54,891,591	5121	人事費	57,431,000	55,534,000	1,897,000	3%	
46,088,351	5122	業務費	49,708,000	52,762,000	-3,054,000	-6%	1.人事費：107學年度人員晉級、二代健保補充保費等因素,薪資及保險費增加(計算如後附表件)
16,735,409	5123	維護費	6,908,000	6,583,000	325,000	5%	2.業務費：業務費因計畫案執行至107學年度保留1000萬元，為衍生企業相關費用。電算中心校內學生軟體授權401萬、學生宿舍健康上網寬頻費用580萬及職涯中心輔導實習費835萬，國際交流費等970萬、政府補助計畫之配合款及激勵研究等費用858萬，其餘為招生費用及相關業務之正常增長。
3,508,828	5124	退休撫卹費	3,423,000	3,251,000	172,000	5%	
47,790,121	5125	折舊及攤銷	47,615,000	47,731,000	-116,000	0%	
1,063,504,336	5130	教學研究及訓輔支出	1,085,470,000	1,058,257,000	27,213,000	3%	
672,473,058	5131	人事費	671,375,000	667,527,000	3,848,000	1%	
215,467,003	5132	業務費	234,316,000	214,658,000	19,658,000	9%	
46,144,532	5133	維護費	46,476,000	56,557,000	-10,081,000	-18%	3.維護費：教學大樓建築物修繕、學生宿舍熱水系統修繕更新。
26,153,504	5134	退休撫卹費	27,469,000	25,065,000	2,404,000	10%	
103,266,239	5135	折舊及攤銷	105,834,000	94,450,000	11,384,000	12%	4.退休撫卹費：107學年度為教職員退撫費用學校自提及勞退提撥費用。
138,477,526	5140	獎助學金支出	149,669,000	146,994,000	2,675,000	2%	
29,237,848	5141	獎學金支出	38,628,000	31,492,000	7,136,000	23%	提供優秀新生入學獎助學金及弱勢助學措施,預估107較106學年度領取人數略增
5,495,200	5141	政府補助獎學金支出	3,687,000	2,250,000	1,437,000	64%	
250,000	5141	民間捐贈獎學金支出	60,000	60,000	0	0%	
23,492,648	5141	學校自付獎學金支出	34,881,000	29,182,000	5,699,000	20%	
109,239,678	5142	助學金支出	111,041,000	115,502,000	-4,461,000	-4%	
30,493,894	5142	政府補助助學金支出	25,981,000	24,526,000	1,455,000	6%	
1,632,042	5142	民間捐贈助學金支出	1,120,000	1,108,000	12,000	1%	護理學系由醫院捐贈學生全額公費助學金
77,113,742	5142	學校自付助學金支出	83,940,000	89,868,000	-5,928,000	-7%	
57,462,095	5150	推廣教育支出	57,280,000	65,691,000	-8,411,000	-13%	
33,525,237	5151	人事費	15,413,000	37,381,000	-21,968,000	-59%	107學年度推廣開設班級數預估較106略減
23,936,858	5152	業務費	41,867,000	28,310,000	13,557,000	48%	
89,872,505	5160	產學合作支出	111,222,000	99,929,000	11,293,000	11%	
34,460,350	5161	人事費	50,049,000	40,301,000	9,748,000	24%	107學年度產學案預計較106學年度增加
55,412,155	5162	業務費	61,173,000	59,628,000	1,545,000	3%	
1,315,008	5190	財務費用	1,500,000	1,391,000	109,000	8%	
1,315,008	5191	利息費用	1,500,000	1,391,000	109,000	8%	興建學生宿舍貸款利息費用
12,651,542	51X0	其他支出	18,820,000	37,099,000	1,446,000	4%	
1,790,692	51X1	試務費支出	3,219,000	1,773,000	1,446,000	82%	獨立招生之試務費支出
10,197,535	51X2	財產交易短絀	14,401,000	34,595,000	-20,194,000	-58%	資產報廢費用
663,315	51X3	超額年金給付	1,200,000	731,000	469,000	64%	退休人員之公保年金
0	51X9	雜項支出	0	0	0	-	
1,534,039,857		成本與費用 合計	1,592,611,000	1,577,258,000	15,353,000	1%	

大葉大學
董事會支出明細表
107學年度

單位：新臺幣元

單位：董事會

項目代號	項目名稱	106學年度預算數	107學年度預算數	107學年度與106學年度差異數	說 明
5110	董事會支出				
5111	人事費	1,309,000	1,242,000	-67,000	聘任專任職員1名之薪資及保險費
5112	業務費	1,500,000	1,500,000	0	董事會相關業務費用
5114	退休撫卹費	21,000	23,000	2,000	聘任人員退休撫卹費
5115	出席及交通費	800,000	800,000	0	董事會相關業務之交通費
合計		3,630,000	3,565,000	- 65,000	

大葉大學
預計購建土地及重大工程明細表
107學年度

全2頁第1頁
 單位：新臺幣元

土地及工程名稱	土地或工程 總預算及資金來源			全部計畫 各學年度預算		本學年度預算		說明
	總經費	資金來源及金額		學年度	金額	資金來源	金額	
		自有資金	借款					
學人宿舍改建 規畫設計	4,490,000	4,490,000	0	107	4,490,000	自有資金(學校)	4,490,000	註1
興建產學大樓 規劃設計	17,513,000	17,513,000	0	106	3,104,000	自有資金(學校)	14,409,000	註2
				107	14,409,000			
合計	22,003,000	22,003,000	0		22,003,000		18,899,000	



大葉大學
預計購建土地及重大工程明細表
107學年度

全2頁第2頁
單位：新臺幣元

備註：

註1：

為符合建築法規規定,舊學人宿舍已完成拆除(並經106年7月28日董事會會議決議通過拆除案),此經費屬規劃設計費用,新建學人宿舍目前辦辦理建築師遴選中,107學年度配合規劃設計時程動支,另總經費尚無法匡列。

註2：

此建案預定地於國有財產地,並經教育部105年4月22日臺教高(三)字第1050042013號函及財政部國有財產署中區分署彰化辦事處106年3月9日台財產中彰二字第10623002630號函,同意租約延長至民國134年3月31日止,106學年度先行編列規畫設計費用,後續整體工程經費再行估列產學大樓規劃設計案,已完成建築師、水保技師及鑽探工程委任,並簽訂合約,相關費用屬前期規劃及設計,配合規劃設計時程動支,總經費尚無法匡列。



大葉大學
最近5年現金概況表
103學年度至107學年度

全1頁第1頁
單位：新臺幣元

項目	107學年度 預算數	106學年度 預估決算數	105學年度 決算數	104學年度 決算數	103學年度 決算數	備註
經常門現金收入	1,530,709,000	1,576,886,000	1,676,747,993	1,767,697,821	1,629,353,605	
學雜費收入	1,002,645,000	1,088,918,000	1,151,320,501	1,157,268,878	1,092,743,363	
推廣教育收入	85,580,000	88,981,000	97,588,010	100,156,412	129,428,518	
產學合作收入	123,580,000	101,299,000	106,773,852	105,638,513	106,699,743	
補助及受贈收入	204,349,000	230,878,000	251,341,866	239,751,297	244,422,674	
附屬機構收益	450,000	355,000	550,857	345,801	311,827	
財務收入	8,045,000	9,516,000	10,597,315	12,443,052	11,556,392	
其他收入	91,120,000	92,271,000	96,677,470	99,917,738	93,197,955	
減：不產生現金流入之收入	(7,705,000)	(7,326,000)	(8,469,672)	(10,561,528)	(7,543,027)	
應收預收項目調整增(減)數	22,645,000	(28,006,000)	(29,632,206)	62,737,658	(41,463,840)	
利息股利調整數	0	0	0	0	0	
經常門現金支出	1,412,390,000	1,388,232,000	1,376,041,353	1,378,892,878	1,352,554,118	
董事會支出	3,565,000	2,036,000	1,742,545	1,876,733	2,260,003	
行政管理支出	165,085,000	165,861,000	169,014,300	171,959,128	180,942,903	
教學研究及訓輔支出	1,085,470,000	1,058,257,000	1,063,504,336	1,087,953,044	1,036,507,468	
獎助學金支出	149,669,000	146,994,000	138,477,526	113,971,968	100,537,199	
推廣教育支出	57,280,000	65,691,000	57,462,095	68,248,449	85,321,579	
產學合作支出	111,222,000	99,929,000	89,872,505	99,917,304	95,571,226	
財務費用	1,500,000	1,391,000	1,315,008	1,468,951	652,470	
其他支出	18,820,000	37,099,000	12,651,542	11,793,402	12,199,740	
減：不產生現金流出之成本與費用	(167,850,000)	(176,776,000)	(163,266,235)	(158,849,927)	(152,106,507)	
應付預付項目調整增(減)數	(12,371,000)	(12,250,000)	5,267,731	(19,446,174)	(9,331,963)	
利息調整數	0	0	0	0	0	
經常門現金餘(絀)數	118,319,000	188,654,000	300,706,640	388,804,943	276,799,487	
出售資產現金收入	0	357,000	700,000	0	500,000	
購置動產、無形資產及其他資產現金支出	104,370,000	108,545,000	118,296,107	147,813,021	117,133,952	
機械儀器及設備	78,057,000	78,268,000	82,266,722	111,113,175	80,024,646	
圖書及博物	24,305,000	21,870,000	28,452,843	24,827,420	26,894,042	
其他設備	0	1,300,000	1,948,000	2,182,900	1,653,150	
應付租賃款減少數	270,000	270,000	0	0	0	
專利權	0	567,000	1,567,017	669,601	398,300	
電腦軟體	1,738,000	6,270,000	4,061,525	9,019,925	7,284,314	
遞延資產	0	0	0	0	879,500	
扣減不動產支出前現金餘絀	13,949,000	80,466,000	183,110,533	240,991,922	160,165,535	
購置不動產現金支出	17,000,000	0	229,975	36,747,480	104,388,231	
土地	0	0	0	3,164,464	0	
土地改良物	0	0	229,975	950,025	0	
房屋及建築	0	0	0	32,632,991	0	
預付工程款及未完工程	17,000,000	0	0	0	104,388,231	
舉債現金收入	0	0	0	0	90,200,000	
長期借款現金收入	0	0	0	0	90,200,000	
償債現金支出	5,661,000	0	0	0	0	
償還長期借款支出	5,661,000	0	0	0	0	
影響本期現金收支調整數	21,652,000	(16,267,000)	21,780,445	(18,502,623)	(46,136,628)	
本期現金及銀行存款淨流入(出)數	12,940,000	64,199,000	204,661,003	185,741,819	99,840,676	
期初現金及銀行存款餘額	1,437,763,345	1,373,564,345	1,168,903,342	983,161,523	883,320,847	
期末現金及銀行存款餘額	1,450,703,345	1,437,763,345	1,373,564,345	1,168,903,342	983,161,523	

《註：有關103至105學年度決算數值，無須依107學年度「財團法人及所設私立學校會計制度之一致規定」辦理重分類。》



大葉大學
中華民國 107 學年度
收入預算明細預估說明

一. 學雜費收入

1. 學費收入依 107 學年收費標準收費, 並依 1067 學年教育部核定招生人數, 歷年的學生報到比率予以估列, 預估學生總人數為 10,713 人, 為正規學制 9,813 人, 延修生 600 人、外籍新生 300 人。
2. 雜費收入依 107 學年收費標準收費, 依核定招生人數及報到比率預估。
3. 學分學雜費收入計有進修學士班、二年制在職專班、研究所專班、暑修學生、教育學程學生、延畢學生, 依其人數及 107 學年度預估人數予以預估。
4. 語言教學實習費收入以大一、二每人 850 元計列。
5. 電腦教學實習費收入以一二年級每人每學期 1,400 元、三四年級每人每學期 1,000 元計列。
6. 輔導實習費收入大日學生每人每學期 850 元計列。
7. 室內游泳池使用費收入為大日學生一年級每人每學期 1,200 元計列。

二. 補助及受贈收入

1. 教育部校務獎補助經費以 107 年教育部核定數為預估基準。
2. 教育部補助各類計劃以 107 年教育部核定數為預估基準。
3. 教育部補助訓輔工作經費, 以 107 年度教育部核定數為預估基準。
4. 教育部補助研究生獎助學金、工讀助學金以 107 年教育部核定數為預估基準。
5. 受贈收入以 106 學年度 6 月底止實際數為預估基礎。

三. 財務收入：係依據銀行定期存款、綜合存款額度, 存款期間及存款利率預估。

四. 產學合作收入：係依 107 學年度各教學單位提出預算數估計。

五. 其他收入：含住宿費收入樂群學舍、業勤學舍等宿舍計 1,493 床, 每學年約 26,198 元, 四肯學舍 1,054 床, 每學年約 23,398 元。試務費收入與其他等雜項零星收入等。

六. 推廣教育收入說明如下:

1. 學分班

課程名稱	班級數	期數	人數	每人平均收費	備註
推廣教育	17 班	上學期	20 人	45,000 元	全校全學年辦理 推廣教育課程
碩士學分班	17 班	下學期	20 人	45,000 元	
學士學分班	4 班	上下學期	25 人	40,400 元	

107 學年學分班收入預估約為:38,735,000 元

2. 一般課程

課程名稱	上課期間	每期預期人數	每人收費(平均)	備註
參訪研習課程	1.107 年 8 月	5 班*40 人	42,000 元	
	2.108 年 2 月	5 班*40 人	42,000 元	
證照課程	1.107 年 9 月起	300 人	10,000 元	
	2.108 年 3 月起	300 人	10,000 元	
陸生進修等課程	上下學期	各約 190 人	56,000 元	

107 學年一般課程收入預估為 44,295,000 元.

3. 其它

課程名稱	班級數	上課期間	人數	平均每人收費	備註
樂齡及長 青大學	2 班	上學期	30 人		預估教育部及彰化縣政 府撥款計 2,550,000 元
	2 班	下學期	30 人		

107 學年其它推廣收入預估為 2,550,000 元

上述 1、2、3 項估計 107 學年推廣教育估列數約為 85,580,000 元.

大葉大學
中華民國 107 學年度
成本與費用預算明細預估說明

一. 行政管理支出、教學研究及訓輔支出

1. 人事費依 106 學年度 6 月底止實際數及 107 學年各單位員額需求數計算(由人事室提供)。
2. 業務費依各單位 107 學年度實際需求預算再考量實際數據予以估列。
3. 維護費依各單位實際需求再考量實際數據予以估列。
4. 退休撫卹費依全校教職員額預估學校應負擔額度提列。
5. 折舊及攤銷為各單位 107 學年度應提列長期營運資產之折舊與攤銷數。

二. 推廣教育支出：依據過去三年平均數, 依開課別分支出占收入之 60% 及 80%, 因此本學年以推廣教育收入 60% 及 80% 計算不同課程支出。

三. 產學合作支出：占產學合作收入 90% 為預估基準。

四. 獎助學金支出：依學務處 107 學年度獎學金發放標準、共同助學措施方案及教育部弱勢學生助學計畫及學校整體助學措施等發放標準予以預估, 再加上教育部補助研究生獎助學金、工讀助學金估列, 教育部及政府部門補助獎助學金支出為 29,668,000 元, 學校經費支付獎助學金為 120,001,000 元, 總計 149,669,000 元。學校經費支付助學金 85,060,000 元佔自籌經費之 71%。

五. 財務費用：107 學年學生宿舍貸款產生利息費用預估 1,500,000 元。

六. 其它支出：預估 18,820,000 元，為試務費支出、財產交易短絀、超額年金給付。

大葉大學附屬作業組織
107學年度預算書
目錄

項目	頁次
收支餘絀預計表	20
預計長期營運資產變動表	21
收入預算明細表	22
成本與費用預算明細表	23

大葉大學創新育成中心實習商店
收支餘絀預計表
107學年度

單位：新臺幣元

(前)學年度 決算數	項 目	(本)學年度 預算數	估計(上)學年度 決算數	比較增減	
				金額	%
	收 入				
4,327,933	銷貨收入	3,538,000	2,900,000	638,000	22%
29,627	其他收入	41,086	28,686	12,400	-
4,357,560	收 入 合 計	3,579,086	2,928,686	650,400	22%
	支 出				
3,537,887	銷貨成本	2,830,400	2,320,000	510,400	22%
155,990	營業費用	206,517	180,975	25,542	14%
112,826	所得稅費用	92,169	72,711	19,458	100%
3,806,703	支 出 合 計	3,129,086	2,573,686	555,400	22%
550,857	本期餘絀	450,000	355,000	95,000	27%

大葉大學創新育成中心實習商店

預計長期營運資產變動表

107學年度

單位：新臺幣元

項目名稱	估計本學年初 結存金額	預計本學年度 增加金額	預計本學年度 減少金額	預計本學年度 重分類金額	預計本學年度底 結存金額	說明
固定資產	19,000	0	0	0	19,000	
土地	0	0	0	0	0	
土地改良物	0	0	0	0	0	
房屋及建築	0	0	0	0	0	
機械儀器及設備	19,000	0	0	0	19,000	
圖書及博物	0	0	0	0	0	
其他設備	0	0	0	0	0	
預付土地、工程及設備款	0	0	0	0	0	
租賃資產	0	0	0	0	0	
租賃權益改良物	0	0	0	0	0	
累計折舊	14,250	0	0	0	14,250	
土地改良物	0	0	0	0	0	
房屋及建築	0	0	0	0	0	
機械儀器及設備	14,250	0	0	0	14,250	
其他設備	0	0	0	0	0	
租賃資產	0	0	0	0	0	
租賃權益改良物	0	0	0	0	0	
固定資產淨額	4,750	0	0	0	4,750	

大葉大學創新育成中心實習商店
收入預算明細表
107學年度

單位：新臺幣元

(前)學年度 決算數	項目名稱		(本)學年度 預算數	估計(上)學年度 決算數	(本)學年度預算與估計(上)學年度 決算比較		說 明
					差 異	%	
		經常門收入					
4,327,933	411100	銷貨收入	3,538,000	2,900,000	638,000	22%	銷售學生實習商 品、大葉集團相關 商品與產學開發商 品收入
29,627	700000	其他收入	41,086	28,686	12,400	43%	
827	711100	利息收入	1,086	1,086	0	0%	學生實習商品捐贈 營業外收入
28,800	748100	捐贈收入	40,000	27,600	12,400	45%	
	748800	其他收入	0	0	0	0%	
4,357,560		收 入 合 計	3,579,086	2,928,686	650,400	22%	

大葉大學創新育成中心實習商店

成本與費用 預 算 明 細 表

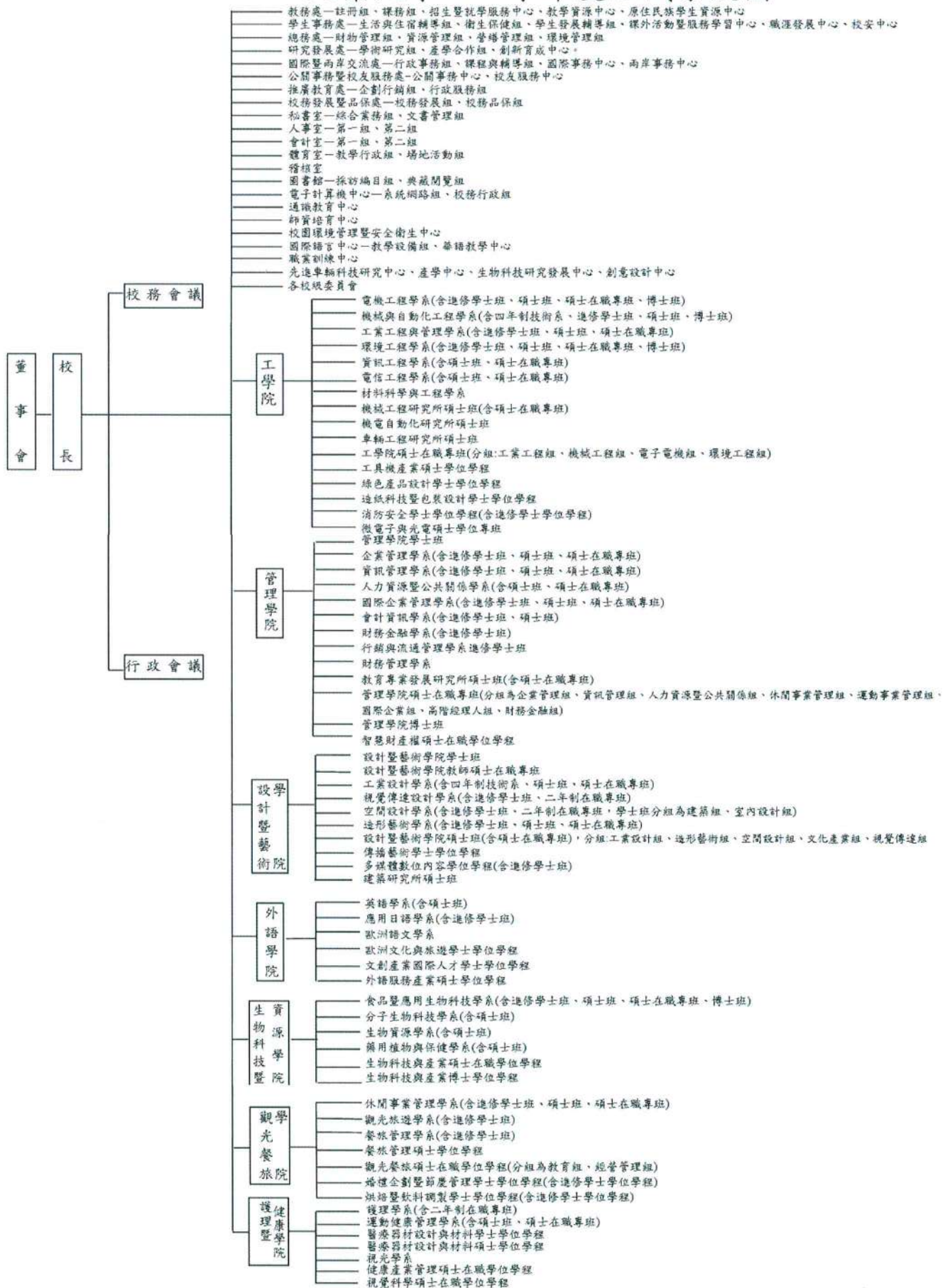
107學年度

單位：新臺幣元

(前)學年度 決算數	項目名稱		(本)學年度 預算數	估計(上)學年度 決算數	(本)學年度預算與估計(上)學年度 決算比較		說 明
					差 異	%	
3,537,887	511100	銷貨成本	2,830,400	2,320,000	510,400	22%	銷貨商品成本
155,990	620000	營業費用	206,517	180,975	25,542	14%	營業稅、包裝費用及營運費用
112,826	788800	其他支出-所得稅	92,169	72,711	19,458	27%	
3,806,703		支 出 合 計	3,129,086	2,573,686	555,400	22%	

附件一：組織系統圖

大葉大學 107 學年度組織系統圖



附件二：組織與職掌

大葉大學組織與職掌

1. 本大學置校長一人，綜理校務。
2. 本大學置副校長一至三人，襄助校長處理校務。
3. 本大學設工學院、設計暨藝術學院、管理學院、外語學院、生物科技暨資源學院、觀光餐旅理暨健康學院。

前項學院之系所設置如下：

一、工學院：

電機工程學系(含進修學士班、碩士班、碩士在職專班、博士班)
機械與自動化工程學系(含四年制技術系、進修學士班、碩士班、博士班)
工業工程與管理學系(含進修學士班、碩士班、碩士在職專班)
環境工程學系(含進修學士班、碩士班、碩士在職專班、博士班)
資訊工程學系(含碩士班、碩士在職專班)
電信工程學系(含碩士班、碩士在職專班)
材料科學與工程學系
機械工程研究所碩士班(含碩士在職專班)
機電自動化研究所碩士班
車輛工程研究所碩士班
工學院碩士在職專班(分組:工業工程組、機械工程組、電子電機組、環境工程組)
工具機產業碩士學位學程
綠色產品設計學士學位學程
造紙科技暨包裝設計學士學位學程
消防安全學士學位學程(含進修學士學位學程)
微電子與光電碩士學位專班

二、設計暨藝術學院：

設計暨藝術學院學士班
設計暨藝術學院教師碩士在職專班
工業設計學系(含四年制技術系、碩士班、碩士在職專班)
視覺傳達設計學系(含進修學士班、二年制在職專班)
空間設計學系(含進修學士班、二年制在職專班，學士班分組為建築組、室內設計組)
造形藝術學系(含進修學士班、碩士班、碩士在職專班)
設計暨藝術學院碩士班(含碩士在職專班)，分組:工業設計組、造形藝術組、空間設計組、文化產業組、視覺傳達組
傳播藝術學士學位學程
多媒體數位內容學位學程(含進修學士班)
建築研究所碩士班

三、管理學院：

管理學院學士班
企業管理學系(含進修學士班、碩士班、碩士在職專班)
資訊管理學系(含進修學士班、碩士班、碩士在職專班)
人力資源暨公共關係學系(含碩士班、碩士在職專班)
國際企業管理學系(含進修學士班、碩士班、碩士在職專班)
會計資訊學系(含進修學士班、碩士班)

財務金融學系(含進修學士班)

行銷與流通管理學系進修學士班

財務管理學系

教育專業發展研究所碩士班(含碩士在職專班)

管理學院碩士在職專班(分組為企業管理組、資訊管理組、人力資源暨公共關係組、休閒事業管理組、運動事業管理組、國際企業組、高階經理人組、財務金融組)

管理學院博士班

智慧財產權碩士在職學位學程

四、外語學院：

英語學系(含碩士班)

應用日語學系(含進修學士班)

歐洲語文學系

歐洲文化與旅遊學士學位學程

文創產業國際人才學士學位學程

外語服務產業碩士學位學程

五、生物科技暨資源學院：

食品暨應用生物科技學系(含進修學士班、碩士班、碩士在職專班、博士班)

分子生物科技學系(含碩士班)

生物資源學系(含碩士班)

藥用植物與保健學系(含碩士班)

生物科技與產業碩士在職學位學程

生物科技與產業博士學位學程

六、觀光餐旅學院

休閒事業管理學系(含進修學士班、碩士班、碩士在職專班)

觀光旅遊學系(含進修學士班)

餐旅管理學系(含進修學士班)

餐旅管理碩士學位學程

觀光餐旅碩士在職學位學程(分組為教育組、經營管理組)

婚禮企劃暨節慶管理學士學位學程(含進修學士學位學程)

烘焙暨飲料調製學士學位學程(含進修學士學位學程)

七、護理暨健康學院

護理學系(含二年制在職專班)

運動健康管理學系(含碩士班、碩士在職專班)

醫療器材設計與材料學士學位學程

醫療器材設計與材料碩士學位學程

視光學系

健康產業管理碩士在職學位學程

視覺科學碩士在職學位學程

4. 本大學設教務處置教務長一人，主持教務事宜，分設註冊組、課務組、招生暨就學服務中心、教學資源中心及原住民族學生資源中心。於設有四個以上之二級單位時，得置副教務長一人，並得置秘書一人，各組置組長一人，各中心置主任一人。
5. 本大學設學生事務處置學生事務長一人，主持學生事務相關事宜，分設生活與住宿輔導、衛生保健、學生發展輔導三組及課外活動暨服務學習中心、職涯發展中心、校安中心。於設有四個以上之二級單位時，得置副學生事務長一人，並得置秘書一人，各組置組長一人，各中心置主任一人，得酌置輔導教師、軍訓教官、護理教師若干人。

6. 本大學設總務處置總務長一人，主持總務事宜，分設財物管理、資源管理、營繕管理、環境管理四組。於設有四個以上之二級單位時，得置副總務長一人，並得置秘書一人，各組置組長一人。
7. 本大學設研究發展處置研發長一人，主持研究發展事宜，分設學術研究、產學合作二組及創新育成中心，因推動重大校務專案需要，經校務會議通過者，得置副研發長一人，並得置秘書一人，各組置組長一人，各中心置主任一人。
8. 本大學設國際暨兩岸交流處置處長一人，承校長之命主持國際暨兩岸交流事宜，分設行政事務組、課程與輔導組、國際事務中心、兩岸事務中心，因推動重大校務專案需要，經校務會議通過者，得置副處長一人，並得置秘書一人，各組置組長一人，各中心置主任一人。
9. 本大學設公關事務暨校友服務處置處長一人，承校長之命主持公關事務暨校友服務事宜，分設公關事務中心、校友服務中心，並得置秘書一人，各中心置主任一人。
10. 本大學設推廣教育處置處長一人，分企劃行銷、行政服務二組，因推動重大校務專案需要，經校務會議通過者，得置副處長一人，各組置組長一人。
11. 本大學設校務發展暨品保處置處長一人，承校長之命主持校務發展暨品保事宜，分設校務發展組、校務品保組，各組置組長一人，負責推動持續精進教學與教學品質保證。
12. 本大學設圖書館置館長一人，分設採訪編目、典藏閱覽二組，各組置組長一人，負責蒐集教學研究資料，提供資訊服務。
13. 本大學設秘書室置主任秘書一人，分設綜合業務、文書管理二組，各組置組長一人，辦理秘書業務。
14. 本大學設人事室置主任一人，分設第一、第二組，各組置組長一人，辦理人事管理事務。
15. 本大學設會計室置主任一人，分設第一、第二組，各組置組長一人，辦理歲計、會計、統計事務。
16. 本大學設體育室置主任一人，分設教學行政、場地活動二組，各組置組長一人，並得置體育教師、運動教練若干人，負責體育教學及體育活動。
17. 本大學設稽核室置主任一人，負責全校稽核事宜。
18. 本大學設電子計算機中心置中心主任一人，分設系統網路、校務行政二組，各組置組長一人，負責校園資訊設施之規劃與管理、教學與研究之支援、校務行政之電腦化及相關諮詢之服務。
19. 本大學設師資培育中心置中心主任一人，負責全校教育學程。
20. 本大學設校園環境管理暨安全衛生中心置中心主任一人，負責全校環境管理與安全衛生工作。

21. 本大學設國際語言中心置中心主任一人，分設教學設備組、華語教學中心，負責規劃、推廣執行國際語言訓練及華語教學相關事宜。
22. 本大學設先進車輛科技研究中心、產學中心、生物科技研究發展中心、創意設計中心等單位，各置中心主任一人，因推動重大校務專案需要，經校務會議通過者，得置副主任一人，各學院得附設相關研究發展中心，各置主任一人，負責各項業務之規劃推動事宜。
23. 本大學設職業訓練中心置中心主任一人，負責產業界職業訓練合作事宜。
24. 本大學設通識教育中心置中心主任一人，負責共同課程規劃推動事宜。

本校建置高品質之教學與研究環境，營造學生能夠充分發揮想像力與創造力之空間，以培養高創力及豐富科學內涵之專業人才。貫徹「理論與實務並重」、「人文與科技整合」、「師傅與徒弟傳承」及「產業與學術合作」之教育理念，推動住學合一之「四肯書院」機制，養成具備肯學、肯做、肯付出、肯負責之四肯特質專業人才。秉持「產學導向之綜合大學」定位，邁向「永續的綠色大學」之願景。本校 106-108 學年度校務發展架構如下圖所示。



106-108 學年度校務發展架構圖

107 學年度重要校務發展計畫

實施策略一：卓越教學—創新學習

本校學生以來自中部地區佔多數且多位於非都會區，大部分屬於在學習基礎與家庭經濟上的弱勢族群。他們的學習特質較缺乏學習動機與自信、學科理論基礎較為薄弱，以及無法經由抽象之理論講述而達到有效的學習。但在本校由動手做學習之教學理念，透過師徒輔導與重視實務或實作的課程設計下進行「做中學」，學生多能找回學習信心，有效地學習到應用於實務上之知識與技能。另一方面更透過推動國際雙聯，拓展學生國際視野，提升國際移動就業競爭力，建構本校成為精緻的國際名校。

本校連續九年度(98-106)獲得教學卓越計畫補助，104-105 年度補助新台幣一億兩千萬元，經費額度高居全國大學第三；而 106 年度獲 5,000 萬元補助後，再獲教學創新試辦計畫 1,400 萬元補助；更於 107 年度獲高教深耕計畫獎助近 7,000 萬元，顯示本校積極推動以學生學習為本位的教學創新，再度獲得肯定。

近年的教學成果豐碩，在課程面部分，各學系結合業界一起推動「產學共構就業學程」，執行率達 100%，且畢業學生就業率平均高於 98%；另外，持續針對課程內容及教學型態進行變革，建立課程檢核機制。

在教師面部分，推動教師教學創新課程，獲得教育部補助共 11 門磨課師課程，金額達 590 萬元，促成教師多元專業成長。同時，連續三年(102-104 學年)榮獲教育部評選為推動教師多元升等制度試辦學校。因計畫執行績效獲教育部肯定，再於 105~107 學年負責建立工程學門、通識教育學門及環境保護學門之多元升等人才庫與彙集審查意見等工作。

在學生面部分，明訂英語能力、中文能力、資訊能力、服務學習時數認證及職場實習暨體驗時數之畢業門檻，落實各項輔導措施，確保畢業生素質。學生實務學習成果與專業證照數量也連年提升，就業競爭實力增強。

在教學環境面部分，本校獲教育部獎助教學卓越計畫及高教深耕計畫的經費挹注，積極推動學生學習成效的提升，建置如特色教室、自學中心等相關軟硬體設施，將資源全數運用到學生身上。104 年起更推動整合實務教學場域、協助學生考取證照、提供校內職場實習體驗的環境與累積微型創業的經驗等功能的生活實驗室。

在師徒大葉面部分，推動 OGPS 學生輔導機制，落實「一生五導」，明訂輔導檢核機制，使學生與導師增加互動，對學生產生多面向之正向影響。105 年學生對導師工作的問卷施測，滿意度已達到 4.21/5.0。

在四肯大葉面部分，四肯書院持續推動八大實踐社群、落實核心菁英幹部之培訓，達成書院自治管理；也帶領師生前往分別位於香港、澳門及大陸，三所海外知名書院做交流與參訪學

習，有助書院的經驗傳承。

因此，依據現有基礎與未來發展願景，本校106-108學年規劃達成「七院國際名校雙學位100%」與「師徒傳承、小班教學」之目標。

● 目標

本校以「產學導向之綜合大學」為定位，培育理論與實務並重，兼具四肯特質之專業人才。藉由課程、教學、學習等全面之制度化引導辦學，達到學生基礎能力、專業能力、實務能力與四肯特質之教育目標養成，以實現「念大葉、好就業、就好業」之目標。

一、在課程改善面向

重點推動：(一)推動大學銜接學習課程，透過彈性學分課程安排，提供學生多元自我學習管道，協助大一新鮮人扎根訓練。並優化大一新生學習，排定客製化的多元學習，引領學生四年學習與生涯規劃；(二)系所專業課程的革新，發展符合產業脈動、與時俱進的課程設計，展現創意創新特色，根據學生的學習特質，發展多元的課程形式；(三)開設「產學共構就業學程」，由學系或學程與特定策略聯盟產業合作共同規劃，培育具產業DNA的學生，並以就業百分之百為目標；(四)透過數位學習平台，突破學習時空與場域的限制，擴展學生創新思維與自主學習興趣；(五)推動跨域課程，院內各學系進行課程整合，建立學院為教學資源運用核心。

二、在教師精進面向

重點推動：(一)教師實務教學的能力，並配套教學實務與產學實務等教師多元升等規劃，鼓勵教師貼近產業，提升實務教學及研發品質專業課程與實務、產業及社會發展趨勢連結，藉產學交流發掘產學合作潛在商機，建立產學長期互動模式，深耕產學合作；(二)教師教學創新技能的培育，成立教師教學創新研究社群，運用各種教學創新方法，設計微學分、共時授課及PBL等課程，建置各類創新教學特色教室，推展數位教學、磨課師教學、創新教學，以及教育社群網站之經營等創新數位教學模式，增進教學效能；(三)透過校內特色數位學習平台的建置，有效整合/典藏校內外學習資源，全面推動創e教育社群網站，以活絡師生間的互動與專業成長，且透過師生與同儕間的雲端互動歷程，有效提升老師的教學熱情與學生之自主學習動機。

三、在學生學習面向

重點推動：(一)要求所有學生須完成職場實習暨體驗至少100小時，提早瞭解職場現況，並學習如何將專業知識和技能應用於實務，以培養符合就業市場所需之專業能力，達到畢業即就業之目標；(二)提升學生海外學習經驗，透過學生千里行腳計畫的展開，強化學生國際移動力；鼓勵師資培育中心師資生透過海外教育見習，擴展教學國際觀；(三)透過交換學生、短期課程、國際志工、短期遊學等，創造國際雙聯海外體驗機會，鼓勵並培養學生取得雙聯學位；(四)推廣行動數位學習，搭配教師創新數位教學之推動，帶動學生

不打烊之線上與實作學習風氣；(五)整合「導師輔導機制」，提供學生全方位導師輔導網絡，搭配「一生五導」導師輔導機制，落實發揮輔導功能；(六)透過課程、社團結合公益參與，培養學生主動參加服務，關懷社會、服務他人、建立奉獻與服務的態度；鼓勵本校師資生參與史懷哲服務計畫，關懷偏鄉、學習教育奉獻與服務學習之精神；(七)落實四肯三好，深耕品德教育，統整校內外資源，結合各系所單位、學生社團及大葉書院，推動「做好事、說好話、存好心」三好活動。

●重點與特色

「卓越教學—創新學習」策略乃依據學校自我定位及教育理念，分析學生來源和特質，並以「念大葉、好就業、就好業」之目標進行規劃。因此，除了持續推動深化之前的重點策略外，更規劃於保證課程內容品質、確保教師教學品質、提升學生學習成效等面向做為深耕永續發展的遠景。

一、保證課程內容品質面向

重點在於強化學習內容與實務之關連，結合理論與實務，縮短就業後之適應期間，以達成學用合一的目標。依據學生學習成效、畢業生及雇主回饋，採取 PDCA 迴環式的課程改革。落實教學課程品保機制。並發展以學生核心能力及專業素養之課程內容。精煉學系產學共構就業學程，推動學院就業導向的跨域專業學程，完備產學共構學程評估機制。除業界資源外，更結合在地責任，符應在地就業，培育學用合一人才。

二、確保教師教學品質面向

重點在於推動教師創新教學，擴展學生的創新思維與學習興趣。配合滑世代使用行動裝置的特性，創新數位學習平台的建立與交流。成立各類教師專業社群，培育教師教學創新技能。運用創新教學方法，突破傳統內容設計。建置並營造具創新教學特色的數位學習環境，有效拉近教與學之間的距離。進而激勵教師「擁抱改變、熱情創新」，使其能從知識「教導者」的角色轉型為學習的「引導者」，以有效激發學生自主學習態度與能力。

三、提升學生學習成效面向

重點在於以學生為中心的教學模式，著重學習成效及教學品質，培養學生具備核心能力及素養。並建立內外部檢核診斷機制，分析評核結果，以及回饋至學生學習和輔導。透過產學聯盟合作機制，全面建置實習機制，以利學生培養實務能力。藉由型塑國際化教學環境，鼓勵學生於就學期間赴國外修讀雙聯學位(學分)或海外實習，促進國內人才國際移動能力。此外，以全人教育為核心理念，結合導師輔導，培育社會關懷，深耕品德教育，推動三好運動，培養學生自我認同，落實公益實踐，建立奉獻與服務的態度。

●行動方案與執行計畫

「卓越教學—創新學習」實施策略之行動方案與計畫名稱關聯，如下圖所示。



「卓越教學—創新學習」實施策略之行動方案與計畫名稱關聯圖

實施策略二：產學研發—創新基地

本校產學研發重點以國家與地方政策之產業趨勢為依歸，各學院之研發重點分別聚焦於先進車輛科技及綠色科技、數位內容、樂活美學、設計及文化創意、植物新藥、藥用真菌產製、生物活性胜肽研發、美妝與養生保健、在地特色產業經營、外語能力在服務產業之應用、國際會展與觀光旅遊、優質健康照護等，並致力協助發展智動化產業、生物經濟產業、積層技術產業、綠色概念產業及虛擬實境產業；整合人力及設備等研發能量，規劃及推動全校學術研究與產學合作事項、爭取外部資源，以提升研發重點領域水準，有益橋接學校與產業界之研發合作，並促成技術轉移、研發成果商品化及培育創新事業或發展衍生事業；因此，依據現有基礎與未來發展願景，本校106-108學年度規劃達成「五年十間特色基地，在地產業邁向國際」之總體目標。

● 目標

為了提升研發能量，使研發成果商品化並且促成職場接軌，本校基於現有成果與充實之人力及軟硬體資源，於「106-108學年度校務發展計畫」之產學研發實施策略擬定了四個行動方案，行動方案名稱與其目標說明如下：

一、教師研究質量提升

以訂定多元獎補助辦法，營造校內學術研究風氣，並激勵教師提升研究績效，延攬優秀人才，提升研發能量，拓展學校在學術研究方面之知名度。

二、跨域研究發展推動

以推動整合型與大型研究計畫，提升本校競爭力，研究成果可促進相關產業發展，落實研發成果之實用化、專利化及商品化，以推展衍生事業，建立本校成為大學衍生事業之典範為目標。

三、職場實務學習落實

在多元化職場導向實務學習方面，目標為全面啟動學生職場實習暨體驗認證機制，推動海外台商人才訂單方案，厚植學生實作及強化職場接軌能力，使學生畢業後立即投入企業服務，朝向「畢業即就業」的方向努力。

四、產學研發能量擴散

籌組跨領域研發團隊、設置跨領域整合型創新研發基地及匯聚國際移動師資與企業資深專家，鼓勵師生跨領域交流、模擬及測試跨世代創新構想，擴散跨領域整合成熟技術，使本校成為「臺灣產學合作績優大學」。

● 重點與特色

「產學研發—創新基地」實施策略之四個行動方案重點與特色分別說明如下：

一、教師研究質量提升

為因應校務發展需要，增進本校與產業界及研究機構間之合作，積極延攬國內外專家學者及業界師資來校任教，積極充實本校師資陣容，提升教學品質、研究績效及校務行政工作。此外，除了檢討與修訂原有之獎勵與補助辦法之外，另將學術研究成果、產學合作績效納入於「研究」及「輔導及服務」之教師評鑑項目中，以激勵教師積極從事研究，與產業界密切結合。

二、跨域研究發展推動

促進政府、企業部門與學校之間的合作，利用本校充實之人力及軟硬體資源，提供產業運用服務，與產業合作共同執行經濟部學界科專、業界科專計畫，科技部、教育部及文化部等大型計畫，落實研發商業化智財權管理，建立技術育成平台，並推展研究成果商品化先導型計畫及建置生活實驗園區，培育具有實作創意精神的未來產業人才。

三、職場實務學習落實

推動學生多元化職場實習暨體驗，學生進行職場實習暨體驗之時數，經相關單位認證後，納入畢業門檻，從而達成本校產業實習全面化之特色。藉此強化本校學生之實務實作能力，並與產業界直接銜接，培育之人才更能符合產業界的需求，成為企業愛用之人才。

四、產學研發能量擴散

因應政府產業政策方向及產業升級趨勢之需要，以建構「本校成為臺灣產學合作績優大學」為目標，以「深化技術創新教育以扶持產業升級發展」為主軸，擬定「智動化產業、生物經濟產業、積層製造產業、綠色概念產業及虛擬實境產業」為發展重點，透過整合校內研發能量、設立整合試驗基地及匯聚國際名校頂尖企業移動師資等措施，建構本校產學研發能量具有「前瞻創新且國際化」之特色。

本校校務發展規劃之「產學研發—創新基地」實施策略，分別訂定行動方案與執行計畫之名稱，是由內而外、是由基礎扎根到枝繁葉茂，以開創「產」、「學」雙贏為最終目標。

●行動方案與執行計畫

「產學研發—創新基地」實施策略之行動方案與計畫名稱關聯，如下圖所示。



「產學研發—創新基地」實施策略之行動方案與計畫名稱關聯圖

實施策略三：永續經營—創新整合

大葉大學天然地形地勢特殊，具備發展為綠色環保節能校園之優勢條件。歷經建校階段、興建巍峨校舍及四季植物種植等，更為後續校務發展奠定宏觀規模之校園建設基礎。走過四分之一世紀之發展，大葉已具備綠色大學之規模，榮獲多項代表性獎項，包括：2017年世界綠色大學評比(GreenMetric World University Ranking)，獲評為全球前100大；2017年獲教育部永續校園推廣計畫年、102年、103年連續三年企業環保最高金獎；104年教育部國家環境教育獎唯(改造計畫)補助；97年、100年、103年、106年經濟部水利署節水績優獎；101一大學；全國第一所獲得環保署「環境教育機構」與「環境教育場所」雙認證之大學。更於106年校園年人均用水量為10.7噸/年，創造遠低於水利署公告值的卓越績效表現，深獲肯定，大葉踏著積極穩健腳步朝永續的綠色大學學校的願景邁進。

延續以往永續經營階段性成就，本校秉持「精進校務評鑑制度、通過專業系所認證、定期檢核績效責任」之具體作為，導入品質管理PDCA良善循環，促使全員參與行政效能改善，深化校務與專業系所品保機制，達到推動學校發展特色、提升教學品質、建立自我改善機制及強化學生學習成效等，以達大葉永續卓越目標。

當今，面對少子女化對教育之衝擊，因應國際趨勢、國家新興產業政策及產業科技發展，配合產業人才之市場需求，本校鼓勵系所、學位學程提出多項調整計畫，拓展多元招生管道，更積極推動國際名校策略聯盟，禮聘外國學者專家來校授課，實質進行師資國際學術交流；為此，增聘外籍教師，營造外語教學環境，提升本校學生國際學術水準，是為當務之急。在鞏固在地，以深耕回流教育、終身學習、共創未來之規劃，全力辦理推廣教育，架構多元知識平台，發揮向上提升與正向成長的影響力，是員工的重責大任。

常言道，教育是百年樹人之大計，國家、社會發展繫於人才之良窳，而學校營運關乎「樹人」的過程與結果；教導學子面對未來的涵養與技能是過程，型塑學子成為具特質的專業人才，則是結果。由此可見，校務發展之重要、學校永續經營的必要了。學校之永續，除校園環境、內部自我PDCA機制、確保生源外，在「永續」精神下，彈性自主、開放、協力、合作，區域創新整合是關鍵行動方案，整合多地區教育、文化及產學之資源，型塑大葉為大區域大學將是趨勢。

因此，依據現有基礎與未來發展願景，本校106-108學年度規劃達成「世界綠色大學排名前15%之國際名校」與「全校學生數居全國大專校院前1/3強」之總體目標。

●目標

大葉大學為求校務永續發展，培育「肯學、肯做、肯付出、肯負責」四肯特質專業人才，亟需深化師徒傳承制度，落實相關行政支援，尤其師生教學、研究、活動之服務與支援。因此，

重視應用資訊科技，精實人力資源，規範單位合作機制，提升學校行政效率及服務品質。行政支援之軟實力如此，在結合彰化八卦山生態環境，創造健康學習、綠色科技、節能減碳之創新生態綠色校園之硬實力奠基下，大葉永續發展正穩健邁進。

●重點與特色

大葉大學位於參山國家風景區八卦山麓，掩翳於綠色山林中，校園綠覆率達 82.7%，校舍建築以紅色為主調，素有「大葉紅城」之美稱。本校不僅兼具大自然最不朽之紅綠色調，更以大自然般生生不息之象徵代表本校經營之永續；藉由「綠色校園實踐優化」方案之「推動環境教育，彰顯校園生態環境」、「建構怡居校園，邁向永續典範學校」及「整合安全系統，精進友善校園環境」計畫，塑造更優質之教育環境與人文空間。

校內行政工作旨在提供教師教學、研究，學生學習必要之行政支援，本期校務發展計畫特導入「校務健全品質保證」方案，循以往校務治理與行政運作之經驗累積延續發展，秉持「深化評鑑制度，提升校務營運績效」、「強化雲端系統，擴展資訊安全防護」及「落實內控機制，保證全面品質提升」計畫，提供師生滿意之服務品質，以此帶動學校管理效能，建立持續品質改善機制，發揮優勢，減低劣勢，確保校務發展過程中之行政需求與品質。

為建置國際化校園並吸引同學就讀，推動「生源拓展多元管道」方案，藉由「精進招生策略，調整系所學位學程」、「拓展境外招生，活絡校園多元文化」及「落實推廣教育，建構終身學習環境」計畫，吸引國內外學生及校外人士就讀。除透過課程、環境軟硬體建置，期藉由境外學生協助營造國際化學習氛圍。本校特設國際語言中心、華語教學中心，系統性開辦多元語文教學，以擴大國際學生文化交流，將「世界帶入大葉」，建立大葉大學國際化學習校園。

全面整體審視學校與城市發展之關係，檢視並整合校內外資源，發展彈性自主、開放協作與互惠共榮的無邊界大學目標。逐步建立本校與地方之協力創新機制，強化師生之公民意識，增進人才培育及學術成果之轉譯效果。

●行動方案與執行計畫

「永續經營—創新整合」實施策略之行動方案與計畫名稱關聯圖，如下圖所示。



「永續經營—創新整合」實施策略之行動方案與計畫名稱關聯圖

製 表 : 

主辦會計 : 

校 長 : 

董 事 長 : 